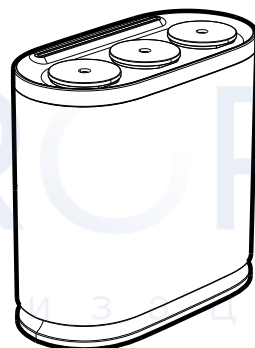


# РУКОВОДСТВО ПО ЭКСПЛУАТАЦИИ

## Арома-машина G-900



Scent marketing



Система Android



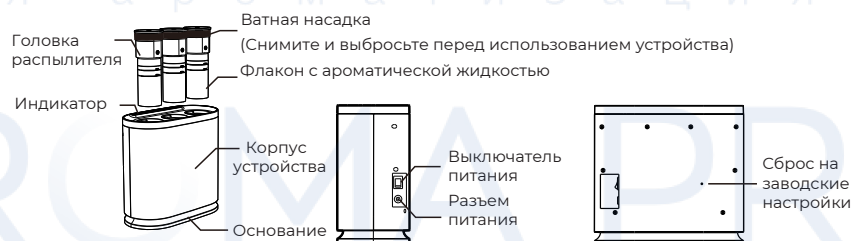
Система iOS

Если QR-код не сканируется, найдите «Scent Marketing» в Google Play или App Store.



### 01 Технические характеристики

- 【 Модель 】 G-900
- 【 Размеры 】 246\*230\*121 мм
- 【 Емкость 】 120 мл \* 3
- 【 Питание 】 12 В постоянного тока, 0,3 А
- 【 Мощность 】 12 Вт
- 【 Покрытие 】 500 м<sup>2</sup>/1500 м<sup>3</sup>
- 【 Масса 】 2,245 кг
- 【 Материал 】 Пластик



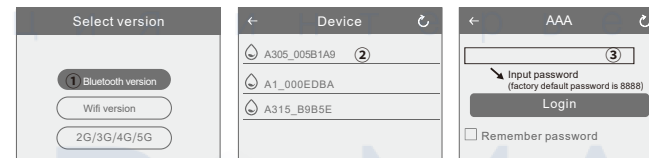
**Индикатор:** три индикатора соответствуют трём отдельным распылителям. Когда распылитель работает, горит его индикатор.

### 02 Инструкция для Bluetooth

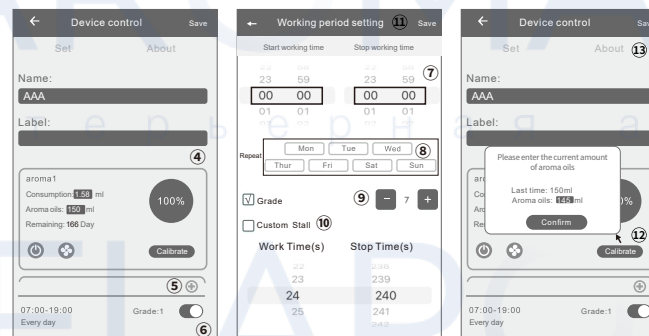
Где скачать приложение:

Ищите «Scent Marketing» в Google Play или App Store.

**Примечание:** Убедитесь, что функция определения местоположения Bluetooth и мобильный телефон включены.



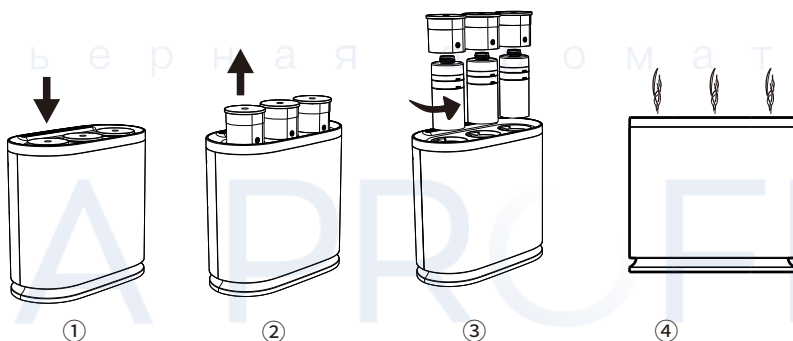
1. Откройте приложение «Scent Marketing» и выберите Bluetooth.
2. Выберите своё устройство.
3. Введите пароль по умолчанию 8888 и нажмите «Login» (Войти).



4. На странице «Device Control» (Управление устройством) можно изменить имя устройства и маркировку своего ароматодиффузора.  
**ПРИМЕЧАНИЕ:** После внесения каждого изменения нажимайте кнопку «Save» (Сохранить) в верхнем правом углу экрана.
5. Нажимайте кнопку «+» для настройки различных расписаний работы. Для удаления расписания нажмите кнопку «-».
6. Для включения/выключения любого расписания используйте переключатель.
7. На странице «Working period setting» (Настройка периода работы) установите время, в течение которого будет работать диффузор. Для этого прокручивайте значения в полях «Start working time» (Время начала работы) и «Stop working time» (Время окончания работы).
8. Выберите дни недели, в которые будет работать диффузор (предварительно выберите все дни).
9. Для увеличения или уменьшения предустановленной интенсивности (от 1 до 20) нажимайте кнопки «+» и «-». Подробная информация приводится в таблице.
10. Для настройки пользовательской интенсивности установите флажок (✓) в поле «Custom», и прокручивайте значения «Spray Time» (Время распыления) и «Pause Time» (Время паузы).
11. Для обновления настроек нажмите кнопку «Save» (Сохранить).
12. Для калибровки расхода нажмите «Calibrate». Рекомендуется выполнять калибровку после 10 и более дней работы. Перед началом калибровки измерьте остаток масла во флаконе. Введите текущий объем эфирного масла, затем нажмите «Confirm» (Подтвердить) для автоматического обновления расхода и оставшегося количества дней.
13. Для изменения пароля по умолчанию откройте вкладку «About» (О программе) на странице «Device control» (Управление устройством).
14. Для перехода на страницу изменения пароля нажмите «Password Change» (Изменить пароль).
15. Введите новый четырёхзначный пароль и нажмите «Confirm» (Подтвердить).

Если вы забыли пароль, нажмите кнопку сброса для восстановления заводских настроек. Пароль по умолчанию 8888.

### 03 Порядок установки



1. Нажмите на головку распылителя, распылитель немедленно поднимется.
2. Вытяните распылитель вверх.
3. Плотно закрутите флакон и вставьте его обратно в устройство.
4. Подключите адаптер переменного тока к разъёму питания и нажмите кнопку питания для включения устройства. Затем подключитесь к Bluetooth для управления устройством.

### 04 Концентрация и расход

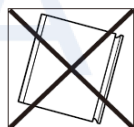
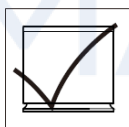
Уровень	Работа (с)	Пауза (с)	Расход (г/ч)
G1	5 с	240 с	0,058
G2	5 с	220 с	0,180
G3	10 с	200 с	0,307
G4	15 с	180 с	0,344
G5	20 с	160 с	0,442
G6	25 с	120 с	0,549
G7	30 с	100 с	0,645
G8	35 с	80 с	0,711
G9	35 с	60 с	0,881
Пользовательский	5 - 35 с	60 - 600 с	

#### Примечание:

1. Приведенные выше данные предоставляются только для справки. Фактический расход может отличаться при использовании эфирных масел с разной вязкостью.
2. Для достижения наилучшего эффекта распыления рекомендуется использовать эфирные масла с вязкостью ниже 30 мПа·с. Оптимальная рабочая температура 25°C.

### 05 ⚠ Предупреждение

1. Устанавливайте устройство вертикально. Наклонное или горизонтальное положение может привести к выливаю масла. Загрязнение платы управления может снизить эффективность устройства.
2. Не вносите самовольные изменения, не разбирайте и не ремонтируйте устройство. В случае возникновения неисправности немедленно обратитесь к квалифицированному специалисту.
3. Когда устройство находится вне рабочего периода, дисплей продолжает гореть, но само устройство перестаёт работать.
4. Если устройство находится в состоянии блокировки, его кнопки не работают. Не работает индикатор, и на дисплее нет изображения.



### 06 Устранение неисправностей

Отсутствие запаха	<ol style="list-style-type: none"> <li>1. Убедитесь, что шнур питания подключен к устройству и к розетке и устройство включено.</li> <li>2. Проверьте, работает ли компрессор и не засорилась ли форсунка.</li> <li>3. Проверьте уровень жидкости во флаконе и крепление трубки.</li> </ol>
Слабый запах	<ol style="list-style-type: none"> <li>1. Утечка жидкости внутри устройства: проверьте, надежно ли закреплен флакон с жидкостью.</li> <li>2. Проверьте форсунку на наличие загрязнений.</li> </ol>
Необычный шум	<ol style="list-style-type: none"> <li>1. Проверьте компрессор. Если он выпал из гнезда, то установите его на место.</li> <li>2. Проверьте, не засорилась ли форсунка.</li> <li>3. Проверьте поток воздуха и давление в компрессоре.</li> </ol>

### 07 Гарантия и послепродажное обслуживание

#### 1. Послепродажное обслуживание

- (1) Бесплатная техническая справка и рекомендации по установке.
- (2) Бесплатная онлайн-консультация по частым вопросам и предложения по аромаркетингу.

#### 2. Гарантия и важная информация

- (1) На все устройства распространяется гарантия на бесплатный ремонт в течение 12 месяцев (со дня покупки).
- (2) Предоставьте гарантийный талон или другие документы, подтверждающие покупку устройства в нашей компании, чтобы воспользоваться бесплатным ремонтом.
- (3) Гарантия не распространяется на неисправности, возникшие по вине человека или в результате неправильной эксплуатации, в этом случае бесплатный ремонт не выполняется.
- (4) ПРИ ПОСТОЯННОМ ИСПОЛЬЗОВАНИИ ОРИГИНАЛЬНОЙ ЖИДКОСТИ АРОМА ПРОФИ ДЕЙСТВУЕТ БЕССРОЧНАЯ ГАРАНТИЯ!

#### 3. Техническое обслуживание

- (1) Чтобы устройство работало исправно, периодически очищайте его. Для этого каждые 2-3 месяца заменяйте ароматическую жидкость промывочной жидкостью и выполняйте 1 рабочий цикл. НИ В КОЕМ СЛУЧАЕ НЕ ИСПОЛЬЗУЙТЕ ПРОМЫВОЧНУЮ ЖИДКОСТЬ ВБЛИЗИ ИСТОЧНИКОВ ОГНЯ!
- (2) Отключайте питание во время ручной чистки, а также не прикасайтесь к устройству мокрыми руками во избежание поражения электрическим током или травмы.

#### 4. Если вы не собираетесь использовать устройство длительное время

Замените ароматическую жидкость промывочной жидкостью и выполните 1 рабочий цикл, затем слейте остатки жидкости, выключите устройство и отключите питание.

### Сертификат изделия

Контроль качества:	Соответствует требованиям ТР ТС 004/2011 "О безопасности низковольтного оборудования" и ТР ТС 020/2011 "Электромагнитная совместимость технических средств". Регистрационный номер декларации о соответствии ЕАЭС N RU Д-СН.РА06.В.45478/25. Сертификат выдан на основании протоколов испытания LСSA03185158S и LСSA032723199S001 от 0 31.03.2025 года и 18.03.2024 года соответственно.
Результаты проверки	Пригодно для использования
Орган сертификации	Guangdong Chiyang Scent Technology Co., Ltd.